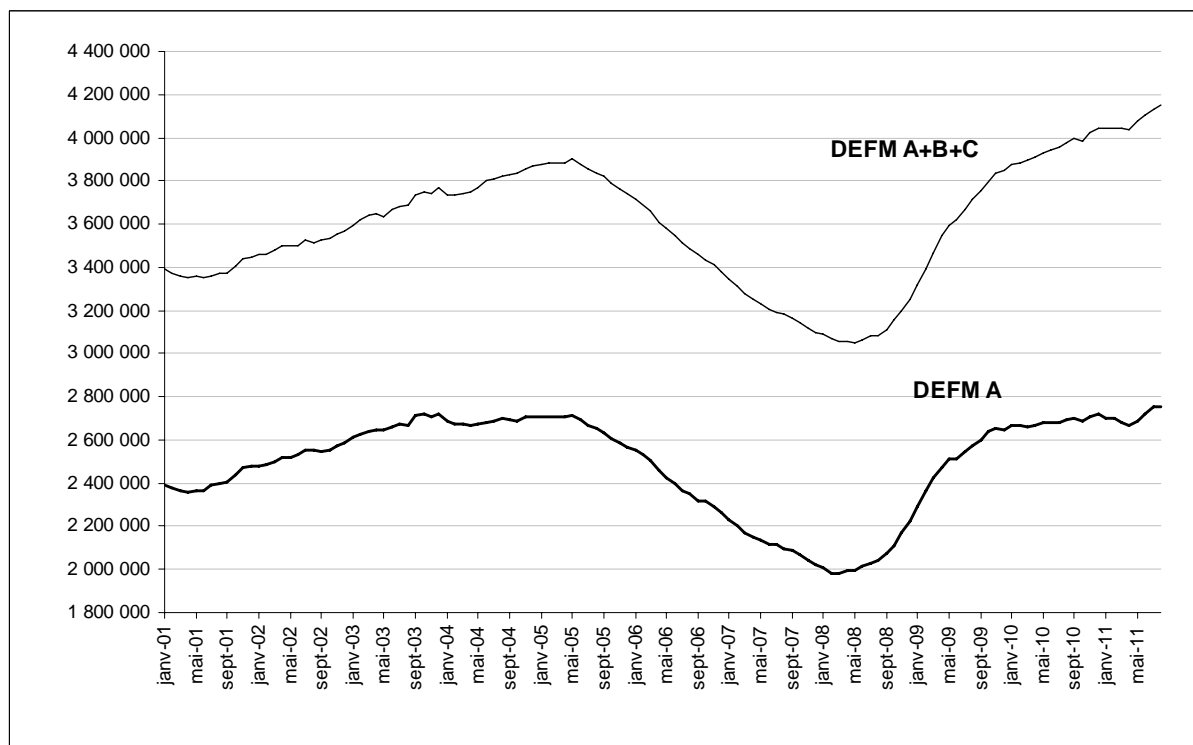


Eléments d'analyse de la Statistique du Marché du Travail du mois d'août 2011

En août 2011, le nombre de demandeurs d'emploi en fin de mois inscrits en catégorie A (2 754 500) diminue de **0,1%** en données CVS. Les activités réduites de courte durée (de moins de 79 heures), catégorie B, augmentent de **2,9%** au cours du mois. Les activités réduites de longue durée, catégorie C augmentent de **0,7%**. La baisse du nombre de demandeurs d'emploi en fin de mois inscrits en catégorie A concerne les femmes (**- 0,2%**). Ce nombre est en hausse pour les hommes (**+ 0,1%**). Le nombre de demandeurs d'emploi en fin de mois inscrits en catégorie A diminue pour les jeunes (**- 1,4%**). Il est stable pour les personnes de 25 à 49 ans (**+ 0,0%**) et augmente pour les personnes de 50 ans ou plus (**+ 0,9%**).

Le nombre de demandeurs d'emploi de longue durée augmente au cours de ce mois : **+ 0,6%** pour les catégories A, B, C. Il s'établit ainsi à 1 581 300 fin août 2011 (en données CVS). Cette hausse mensuelle concerne les demandeurs d'emploi inscrits depuis 1 à moins de 2 ans (**+ 0,3%**), ceux inscrits depuis 2 à moins de 3 ans (**+ 0,1%**) et ceux inscrits depuis 3 ans ou plus (**+ 1,8%**).

En données CVS, en août 2011 il y a eu 484 400 entrées (**- 0,3%** en un an) et 460 100 sorties (**- 1,0%** en un an).



En août 2011, le nombre de demandeurs d'emploi est en baisse

La DEFM A, qui exclut toute activité réduite, est l'indicateur le plus proche dans sa définition de celle du chômage au sens du BIT. La baisse de la demande d'emploi en fin de mois de catégorie A (- 0,1% en août) concerne les femmes et principalement les jeunes.

En août 2011, la DEFM A s'établit à 2 754 500 (en données CVS) et enregistre une baisse de 0,1% au cours du mois (- 2 000 demandeurs d'emploi). En évolution annuelle, la DEFM A reste orientée à la hausse (+ 2,3%), soit 62 900 demandeurs d'emploi de plus.

La DEFM A augmente pour les hommes (+ 0,1%) et diminue pour les femmes (- 0,2%).

Les effectifs en fin de mois diminuent de 1,4% pour les jeunes (- 1,6% pour les femmes et - 1,2% pour les hommes). Ils sont stables (- 0,0%) pour les 25 à 49 ans (- 0,1% pour les femmes et 0,0% pour les hommes) et augmentent de 0,9% pour les 50 ans ou plus (+ 0,5% pour les femmes et + 1,3% pour les hommes).

Sur un an, les effectifs de la DEFM A sont orientés à la baisse pour les jeunes (- 3,6%) mais sont en hausse pour les 25 à 49 ans (+ 0,7%) et pour les 50 ans ou plus (+ 13,5%). Les effectifs sont en augmentation sur un an aussi bien pour les hommes (+ 0,2%) que pour les femmes (+ 4,7%).

Le nombre de demandeurs d'emploi inscrits en catégories A, B, C est en hausse en août 2011

Pour l'ensemble des catégories A, B, C, on observe une hausse (+ 0,5%) au cours du mois d'août 2011, avec 20 200 demandeurs en plus par rapport à juillet 2011. Sur un an, le nombre de demandeurs d'emploi de ces catégories augmente de 4,3% (soit 172 500 demandeurs d'emploi de plus qu'en août 2010).

Le nombre (CVS) des demandeurs d'emploi inscrits dans la catégorie B augmente de 2,9% en août 2011, s'établissant à 567 500. Celui des demandeurs d'emploi en catégorie C augmente de 0,7% et s'établit à 826 200 à fin août.

Le nombre de demandeurs d'emploi de longue durée est en hausse pour les catégories A, B, C (+ 0,6% sur un mois)

Le nombre total de demandeurs d'emploi de longue durée des catégories A, B, C s'établit à 1 581 300 à fin août 2011 (en données CVS). Il est en hausse de 0,6% par rapport au mois de juillet 2011 et augmente en rythme annuel (+ 8,7%). La hausse mensuelle concerne les demandeurs d'emploi inscrits depuis 1 à moins de 2 ans (+ 0,3%), les demandeurs d'emploi inscrits depuis 2 à moins de 3 ans (+ 0,1%) et ceux inscrits depuis 3 ans ou plus (+ 1,8%).

Les flux d'inscription en catégorie A sont en baisse (- 2,5%) au cours du mois en données CVS et les flux de sortie diminuent (- 1,9%) sur la même période

Baisse des flux d'inscription en un mois

Les flux d'inscription sont en baisse de 2,5% au mois d'août 2011. Cette baisse concerne les premières entrées (- 6,4%), les licenciements économiques (- 5,5%), les autres cas (- 4,8%) et les reprises d'activité (- 3,6%). Les autres licenciements sont stables (0,0%) et seuls les fins de missions d'intérim (+ 5,2%) et les démissions (+ 1,2%) sont en hausse.

Les flux de sortie sont en diminution sur un mois (- 1,9%)

En août 2011, les flux de sortie de catégorie A (en données CVS) sont en baisse par rapport au mois précédent (- 1,9%).

Les entrées en stage de formation (- 14,7%), les radiations administratives (- 11,1%), les arrêts de recherche d'emploi (- 5,2% dont - 3,7% pour les arrêts maladie et + 5,6% pour les dispenses de recherche d'emploi), les autres cas (- 8,1%) et les reprises d'emploi déclarées (- 4,6%) sont en baisse sur un mois tandis que les absences au contrôle (+ 6,1%) augmentent.

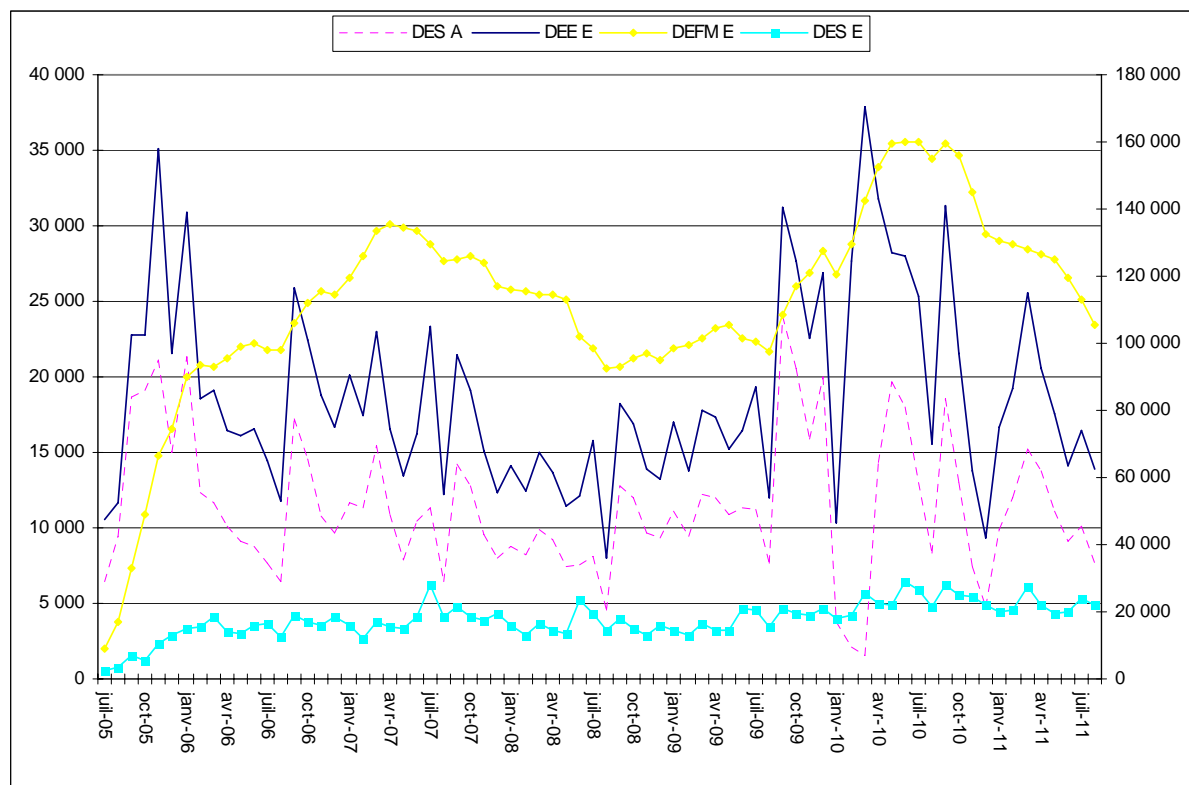
Hausse des absences au contrôle et baisse des radiations administratives

En août 2011, le nombre d'absences au contrôle pour la catégorie A augmente de 6,1% sur un mois (données CVS) et s'établit à 209 200, ce qui représente 45,5% des sorties du mois (contre 42,0% en juillet 2011). Ce volume est en hausse de 3,3% par rapport à août 2010.

Les radiations administratives de catégorie A sont en baisse par rapport au mois dernier (- 11,1%), s'établissant à 42 600 (données CVS). Elles représentent 9,3% des sorties du mois. Le motif de radiation le plus représenté reste l'absence à convocation (91,0% des cas). Les radiations se traduisent le plus souvent par une suspension d'une durée de deux mois (91,4% des situations).

Les entrées dans les mesures pour l'emploi sont en baisse par rapport au mois d'août 2010

Mesures pour l'emploi dans la STMT (entrées, sorties et stocks)



Source : Pôle emploi (DES A et DEE E en échelle de gauche ; DEFM E et DES E en échelle de droite)

Les entrées¹ dans les mesures pour l'emploi se traduisent par une baisse des demandes d'emploi sorties de catégorie A pour ce motif (7 622 en août 2011 contre 8 356 en août 2010). En cumul de juillet 2005 à août 2011, on compte 846 770 sorties de cette catégorie pour les personnes entrant en CIE, CAE, CI-RMA, CAV ou CUI².

La DEFM E correspondant à ces mêmes situations (CIE, CAE, CI-RMA, CAV ou CUI) est en baisse annuelle en août 2011 : 105 292 personnes concernées contre 154 978 en août 2010.

La DEFM E pour les créateurs d'entreprise s'établit à 212 338 à fin août 2011. Les flux de sortie de la catégorie A vers la catégorie E spécifique aux créateurs d'entreprise s'établissent à 7 431 au cours du mois d'août 2011, en hausse sur un an (7 350 en août 2010).

En août 2011, on compte 7 231 entrées³ en CRP (7 379 en août 2010), soit 448 388 depuis juillet 2005. La DEFM D CRP s'établit à 69 356 en août 2011.

Le Contrat de Transition Professionnelle enregistre 1465 adhésions³ au mois d'août 2011 (50 329 adhésions enregistrées depuis juillet 2006, date de création du dispositif).

¹ La STMT ne compte que des demandes enregistrées. Un demandeur ayant eu plusieurs inscriptions en catégorie D ou E sera compté autant de fois.

² Les données concernant les CUI (CUI-CIE et CUI-CAE) sont disponibles depuis janvier 2010.

³ Source SIAD Tableaux de bord, donnée France Métropolitaine.

L'évolution de l'emploi

En août 2011, les offres d'emploi enregistrées par Pôle emploi sont en hausse

297 300 offres d'emploi⁴ ont été enregistrées par Pôle emploi en août 2011, soit une hausse de 7,6% par rapport au mois précédent (données CVS) et une hausse de 11,4% sur un an.

En août 2011, 263 300 offres d'emploi ont été satisfaites, soit une hausse de 12,8% par rapport au mois précédent (données CVS) et une hausse de 14,2% par rapport à août 2010.

L'emploi dans l'intérim est en baisse en juillet

Les données mensuelles provisoires de Pôle emploi indiquent que l'emploi dans l'intérim a occupé 650 400 personnes fin juillet 2011, chiffre en baisse de 2,2% sur un mois et en hausse de 6,3% sur un an (valeurs CVS). En un mois, l'emploi intérimaire progresse de 3,2% dans le tertiaire. Il est en baisse dans l'industrie (- 0,5 %) et la construction (- 4,4%).

Les données définitives CVS à la fin juin 2011 indiquent que l'emploi intérimaire a occupé 665 000 personnes.

La situation de l'emploi marchand s'améliore

Selon les dernières statistiques provisoires de Pôle emploi, l'emploi dans le champ de l'Assurance chômage a enregistré une augmentation de 0,2% au deuxième trimestre 2011, soit une création nette de 39 800 emplois. L'emploi se stabilise dans l'industrie (- 0,0%) et affiche une légère hausse dans la construction (+ 0,2%) et dans le tertiaire (+ 0,3%). En un an, l'évolution se traduit par une hausse de 1,1%, soit une création nette de 175 800 emplois, qui résulte d'évolutions trimestrielles respectives de + 0,2%, + 0,2%, + 0,3% et + 0,2% du troisième trimestre 2010 au deuxième trimestre 2011.

Selon les dernières perspectives économiques de Pôle emploi du 9 juin 2011, après un rebond en 2010 (+1,4% après - 2,6% en 2009), l'économie française devrait progresser à un rythme légèrement supérieur, avec une croissance du PIB de 2,0% en 2011 et de 1,8% en 2012. Après le pic atteint en destructions d'emploi en 2009, les créations nettes d'emploi en 2010 (+120 000) devraient se maintenir en 2011 (+148 000) et en 2012 (+139 000). Ces prévisions seront actualisées le 4 octobre prochain.

En juillet 2011, les effectifs en contrat unique d'insertion (CUI-CIE) s'établissent à 37 710. Ceux en contrat unique d'insertion (CUI-CAE) atteignent 215 169. En juillet on dénombre 24 208 conventions signées pour un CUI-CAE. Les effectifs présents en CAE à la fin juin diminuent fortement : 7 734 contre 75 829 fin juillet 2010. L'effectif des personnes présentes dans les contrats d'avenir fin juin est en net recul : 2 400 contre 20 036 un an auparavant.

⁴ Il s'agit des offres d'emploi STMT, hors offres non salariées